

SZÉP HÁZAK

KÉSZHÁZAK

1992. 4. szám

Ára: 118 Ft



Régi falak között Sümegen

Tervező: Erdélyi Balázs



Dunántúli kisváros főutcáján áll az a műemlékjellegű, a helyreállítás előtt jellegtelen, emeletes épület, amelyet a vállalkozó tulajdonosok üzleti és magánéletük alapjául képzeltek el.

A tervezést megelőzően annyit tudtunk az épületről, hogy nyugati fala az egykori városfallal azonos, annak külső oldalához építették valamikor a XVIII. században. A XIX. és XX. században különböző átépítések, bővítések fedték el az eredeti architektúrát.

A tervezést megelőzően falkutatást végeztünk a következő eredménnyel:

— Az épület alatti két pince csak részben csatlakozik a felépítményhez. A kisebbnek a falai az épületével három oldalon azonosak, míg a nagyobb a fölé épült barokk kamráhazzal semmilyen összefüggést nem mutat, sőt annak egyik fala ráépült a boltozatra.

— Az épület első periódusában feltehetően csak a főépület állt korai barokk stílusban. Építését a XVII. század utolsó éveire tehetjük. Síkmennyezetes, emeletes, egytraktusos épület volt, déli oldalán végigfutó árkádsorral. Ez az árkádsor a felújítás során visszakapta eredeti külső formáját. Az emeletmagasság ekkor még alacsonyabb, az alaprajzi elrendezés a maival megegyező, hagyományos háromosztású volt. Az emeletre vezető lépcső a tornácon kívül vezetett, megegyezően a következő periódussal. Az épület nagy valószínűséggel leégett.

— A második barokk periódusban, feltehetően a XVIII. század második felében, a földszinti helyiségeket beboltozták, így megnőtték a szintmagasságok, az emeletet újjá kellett építeni.

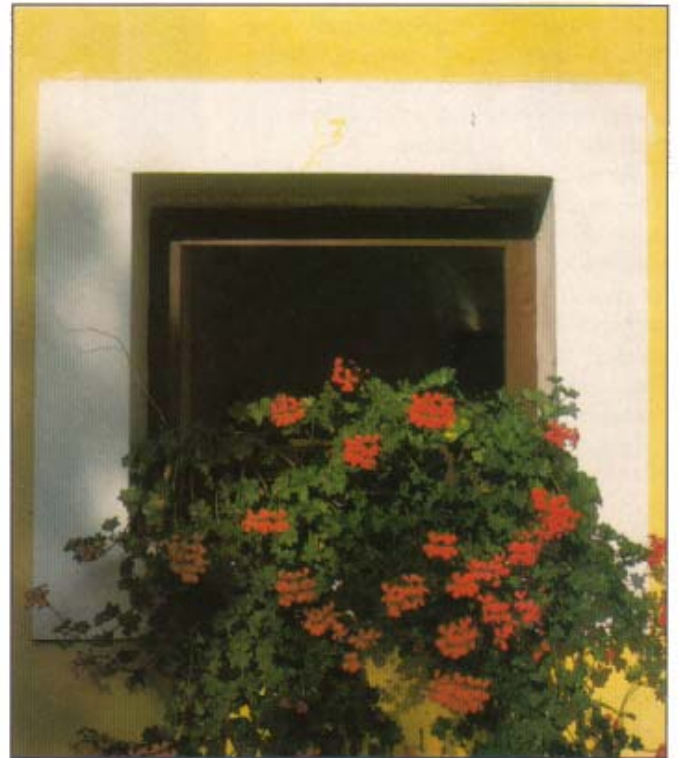
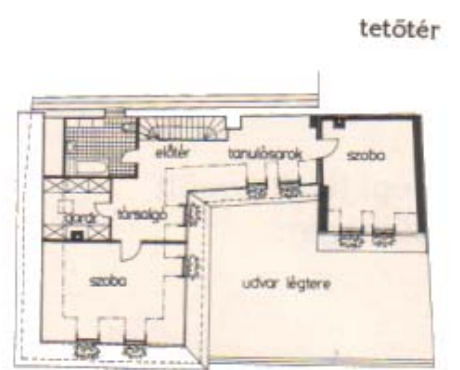
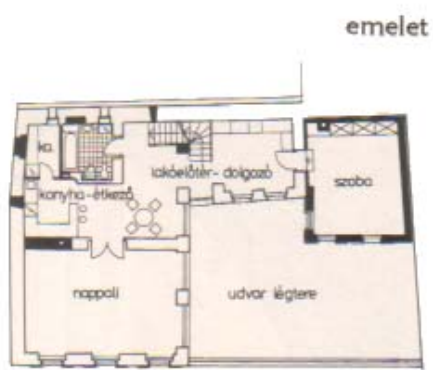
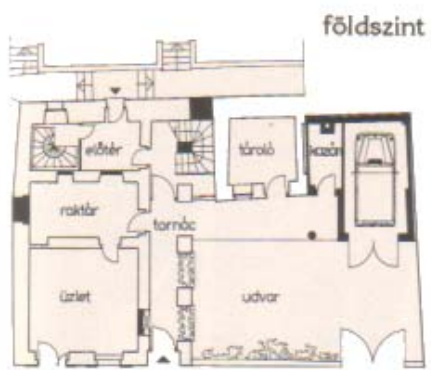
Az utcai nagyszoba csapos gerendafödémét kapott (csak a

helyreállítás során bontottuk el), mivel mérete miatt nem tudták beboltozni az emeleti padlószint túlzott megemelése nélkül. Ekkor épült a földszintes kamráház, valamint a kamráház és a tornác között a feljáró lépcső.

— A következő, még mindig későbarokk periódus eredménye az emeleti árkádok befalazása, az elsőben ablak nyitásával, valamint a kamráház emeletének megépítése új lépcsőmegoldással.

— Az ezt követő átépítéskor, a XIX. század elején alakítják ki az utcai homlokzat emeleti, ma is meglévő ablaksorát.

— A legutolsó átépítés a XX. század elején történt. Ekkor az udvart egy második üzlethelyiséggel majdnem teljesen beépítik, befalazzák a földszinti árkádsort, új, nagyobb ablakokat helyeznek el a földszinti nagyszoba utcai falába.



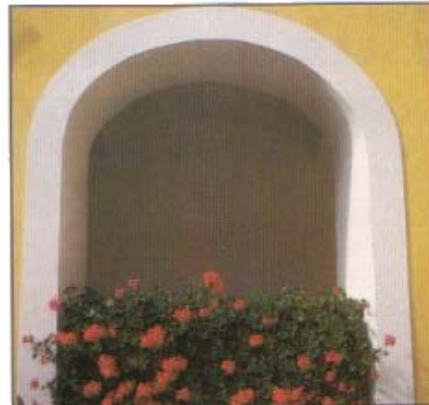
Régi falak között Sümege

Kiss Antal felvételei

Alaprajzi elrendezésében az épület beleillik a magyarországi házfelújítás alaptípusába, amely máig megtalálható a falusi háromosztatú lakóházakban.

Az épület földszintjén az üzleti és kiegészítő funkciók tereit alakítottuk ki: az elbontott melléképületek, fűskamra helyén a központi fűtés kazánháza és a garázs készült. Az emeletre a család közös életének helyiségei és a szülők hálószobája, míg a tetőtérbe a gyerekek szobái kerültek. A belső funkciók jól elkülönülnek, mind a közösségi mind az egyéni életnek megfelelő terek állnak rendelkezésre.

Az épülethez tartozó kis udvar és kert az elkövetkező időben kerül kialakításra Danyi Gábor kerttervező tervei alapján.







Az átépítés során az épület szerkezeinek maximális megtartására törekedtünk, ami javarészt sikerült is.

A falszerkezetek kőből és téglából készültek. A földszinti boltzatokat megőriztük. A nagyszoba csapos gerendafödémét szakértői vizsgálat után elbontottuk. Helyette előregyártott E gerendás, béléselemes födémét építettünk be, hálósan erősen vasalt és koszorúzott felbetonnal, a lépcsőtérben monolit lemezzel kombinálva.

A kivitelezés során néhány kisebb részletben eltértek a tervtől. Ezek közül mind esztétikailag, mind technikailag leginkább a tetőtéri ablakok megkettőzött kutyától formájú kialakítása zavarja az összképet.

Az épület jól példázza, hogy egy műemlék épületben is ki lehet alakítani a korszerű élet feltételeinek megfelelő lakóházat, külön értéként említve, hogy ez a ház egyéni és mindig testre szabott.

Erdélyi Balázs



